



REGIE DE QUARTIER DU 19^{ème} ARRONDISSEMENT DE PARIS

Rapport d'activités 2025



9 rue Colette Magny
75019 PARIS
Tél : 01 42 09 96 02
Fax : 01 42 09 03 42
Mail : info@rqparis19.org
Site : www.rqparis19.org

SIRET : 44168171500047

Régie de Quartier du 19^{ème}

SOMMAIRE

Rapport moral par le président, Guilhem Tabarly.....	p3
Rapport financier par le trésorier, Max de Drouas.....	p6
Activités techniques	p9
Accompagnement socio professionnel	p 14
Activités de lien social	p 17
Travaux	p 20
Ressources humaines	p 24
Nos partenaires	p 27



RAPPORT MORAL

Mesdames, Messieurs, chers membres et amis de la Régie,

L'année 2025 a été une année de consolidation et de stabilisation, portée par une équipe engagée et un projet associatif réaffirmé chaque jour. Cette année, comme les précédentes, a été riche en actualités qui sont autant de preuves du dynamisme de notre association.

Nous avons dit au revoir à Fredo, Laïla et Zoé. En parallèle, la Régie a accueilli Eva et Charlène. Alice a remplacé Hélène au poste de Directrice générale à un moment crucial pour la Régie, puisque se jouaient de nombreux renouvellements de marchés. Je veux souligner deux belles évolutions internes : Mohammed est devenu encadrant technique, et Jean-Michel, ancien salarié en insertion, est passé chef d'équipe. Le pôle technique a par ailleurs été restructuré en trois binômes encadrant/chef d'équipe, avec un rééquilibrage des périmètres. À noter également que le nouveau Comité social et économique, composé de Véronique, Ebrima et Wilfrid, a été pleinement mobilisé au service des salariés de la structure.

L'accompagnement socio-professionnel, qui demeure l'une des raisons d'être de notre association, a progressé en 2025. Ainsi, 69 % des salariés ont quitté la Régie avec une solution d'emploi ou de formation, contre 58 % l'année précédente. Nous avons également accru le nombre d'heures de formation pour les salariés en insertion, notamment sur les cours de français, qui représentent un enjeu primordial pour nos salariés.

Le pôle Lien social a lui aussi été très dynamique cette année. Nous avons fêté la 4^e année de la vélo-école, en partenariat avec le Centre social et culturel Rosa Parks, repris un programme d'accès à la culture, et poursuivi le développement du jardin thérapeutique. La Régie a également ouvert ses portes à l'ensemble des habitants du quartier au cours du mois de juillet. Enfin, un séminaire interne consacré à la transition écologique et solidaire a été organisé en décembre 2025, avec le soutien du Mouvement des Régies.

Sur le plan matériel, l'accueil a été réaménagé avec un meuble dédié à la bricothèque, et l'espace extérieur progressivement aménagé : cheminement, ouverture sur le jardin, abri à vélo. La sécurité incendie, électrique et informatique a été renforcée. Les équipes terrain ont bénéficié de nouveaux équipements et d'un renouvellement des équipements de protection individuelle.

Sur le plan financier, le renouvellement de nos principaux contrats au second semestre — Paris Habitat, CASVP, RIVP, et d'autres — nous permet d'aborder 2026 avec sérénité.

Nous entamons cette nouvelle année avec de belles perspectives pour continuer à faire vivre, ensemble, le projet associatif de la Régie. La Régie est notamment lauréate du programme SEVE Emploi, initié par la Fédération des acteurs de la solidarité, qui a pour mission d'accompagner les structures d'insertion par l'activité économique vers un changement durable de regard et de pratiques, en impliquant l'ensemble de l'équipe permanente.

Un mot particulier pour Max, qui quitte le Conseil d'administration après plusieurs années d'engagement très précieux, en tant que président puis trésorier. Je lui adresse toute ma gratitude et lui souhaite le meilleur dans la suite de ses engagements associatifs, que je sais nombreux.

Je remercie chaleureusement l'ensemble des salariées et salariés, les membres du Conseil d'administration, nos bénévoles, partenaires et habitants du quartier. Dans un contexte particulièrement difficile pour le monde associatif, continuons de montrer, tous ensemble, que le modèle des régies de quartier est un levier essentiel pour un monde plus juste.

Le Président, Guilhem Tabarly



RAPPORT FINANCIER, par le trésorier, Max de Drouas

1. Revue des événements marquants

Les deux principaux marchés de la Régie avec Paris Habitat (Marché Espaces Verts et Nettoyage) ont été renouvelés pour la période 2026-2028 ce qui assure une bonne visibilité à la Régie sur ses revenus.

La Régie a perdu un marché de nettoyage avec la société ICADE fin 2024 pour un montant de 38 000 € par an à la suite de la vente du bâtiment. Cette perte a été partiellement compensée par plusieurs nouveaux marchés.

2. Analyse des principaux postes et des principales variations du compte de résultat

Produits d'exploitation

Les produits d'exploitation de la Régie ont connu une légère baisse de 2% en 2025 pour atteindre 2 526 000 €. Cette baisse est principalement liée à une réduction de 41 000 € du chiffre d'affaires en raison de pertes de marchés qui n'ont pas été totalement compensées par de nouveaux contrats.

Les subventions à la structure ont connu une légère hausse en 2025 du fait des aides du département et de la ville.

Charges d'exploitation

Les charges d'exploitation ont augmenté de 119 000 € soit 5% en raison

- D'une hausse des dépenses liées aux activités économiques, notamment les petits équipements du pôle nettoyage qui ont augmenté de 13 000 € pour atteindre 22 000€ en 2025, proche du niveau de l'année 2023. L'année a donné lieu à d'importants achats de vêtements et d'EPI, à des nouveaux chariots et aspirateurs (vêtements de travail et Petit équipement de ménage pour un total de 13 000 € soit 73%).
- D'un doublement des dépenses de formations pour les salariés qui sont passées de 23 000 à 44 000 € (groupes linguistiques, formation sécurité incendie, santé et sécurité au travail, certificats de qualification professionnelle)
- D'une augmentation de la masse salariale de 24 000 € soit 1%, principal poste de dépenses de la structure qui atteint un total de 2 202 000 € en 2025. Cette masse salariale correspond à un effectif de 82 salariés en 2025 (71 ETP), contre 80 salariés (70 ETP) en 2024. Le salaire moyen est stable à 1 975 € bruts par mois
- D'une provision pour risque prud'homal de 67 000 € lié à un licenciement en 2025 d'une personne avec une importante ancienneté. Cette provision n'a aucun impact sur la trésorerie, elle a été comptabilisée dans le cas où nous perdrons le litige au tribunal.

Résultat

La légère baisse des produits combinée à une hausse des charges d'exploitation aboutit à une perte d'exploitation de 73 000 € sur l'exercice 2025, après un excédent de 111 000 € en 2024.

25 000 € d'intérêts ont été générés par les placements de trésorerie sur des comptes à terme qui ont permis de limiter la perte annuelle. En dehors de la provision pour litige, les comptes de la Régie sont quasiment à l'équilibre en 2025.

3. Revue du compte de résultat analytique par activité

En milliers d'Euros	Réalisé 31/12/2024	Réalisé 31/12/2025	Budget 31/12/2025
Nettoyage			
Chiffre d'affaires	1 433	1 423	1 430
Rémunérations nettes d'aide au poste	931	1 042	987
Marge Brute	468	334	398
Espaces verts			
Chiffre d'affaires	250	224	240
Rémunérations nettes d'aide au poste	138	119	163
Marge Brute	108	100	72
Marge brute des activités économiques	576	435	470

La principale évolution des activités économiques est liée aux salaires. Les rémunérations du pôle espaces verts ont baissé à un niveau plus faible que prévu. A l'inverse, les charges salariales après aide au poste du pôle Nettoyage ont augmenté de 12% par rapport à 2024, du fait d'une vacance partielle sur le poste de responsable technique en 2024 (impact: 12 487 €).

NB: L'évolution des charges salariales est également liée à une demande de changement d'affectation comptable par le commissaire aux comptes de la Régie. Après avoir été présentés comme des produits, les remboursements de salaires par les organismes de formation et de prévoyance sont désormais déduits des charges salariales dans le compte 649.

4. Analyse des principaux postes et des principales variations du bilan

Les immobilisations corporelles ont augmenté de 80 000 € qui correspondent au montant des travaux effectués en 2025 à la Régie (réfection de l'accueil, rampe d'accès pour mobilité réduite, abri vélo). Des vélos ont été cédés dans le cadre de la vélo-école, ce qui génère une plus-value de 1 700€.

La valeur brute (avant amortissement) des immobilisations incorporelles a connu une baisse de 30 K€ à 9K€ en 2025. Cette baisse est liée à la mise au rebut de logiciels (notamment Ciel, Sage) qui avaient été acquis "en dur" et ont été remplacés par des licences de cloud.

Du côté des immobilisations financières, des prêts ont été accordés à deux salariés en 2025 pour un total de 3 600 €.

La trésorerie s'est réduite de 28 000 € au cours de l'exercice mais reste à un niveau élevé avec plus d'un million d'Euros au 31/12/2025.

5. Revue des principales procédures de contrôle pour faire suite aux recommandations émises par le collectif des Régies Parisiennes et à un échange avec le commissaire aux comptes en 2025

Début 2025, la direction et le bureau ont décidé de mettre en place des actions supplémentaires pour continuer à s'assurer de la bonne tenue des comptes de la Régie. La nouvelle directrice ainsi que l'équipe administrative et financière ont mis en place certaines de ces recommandations ainsi que des contrôles supplémentaires.

Nous récapitulons ci-dessous les procédures mises en œuvre et nos recommandations pour l'exercice 2026.

Objet	Contrôle mis en place	Recommandation
Inventaire matériel technique	Un inventaire du matériel technique a été effectué en 2025 et début 2026 et a donné lieu à un rapport Une personne est désormais en charge du suivi du matériel et des consommables au jour le jour	Il est indispensable au vu des risques liés au matériel de formaliser et de suivre une procédure d'inventaires trimestriels avec un rapprochement comptable systématique, et une procédure précise pour les sorties d'immobilisations (vente, mise au rebut...)
Validation des nouveaux fournisseurs	Une procédure est en place avec la direction et le bureau	Procédure qui reste à formaliser, notamment son seuil de déclenchement
Règlements	Système de double validation pour les virements au-dessus d'un certain seuil	Retirer l'ancienne directrice des signataires et vérifier les plafonds en vigueur avec la banque
Vérification des RIBs	<ul style="list-style-type: none"> • Système de classement physique des RIBs 	<ul style="list-style-type: none"> • Définir la fréquence de la vérification des RIBs

	<ul style="list-style-type: none"> ● Procédure de changement des RIBs ● Vérification régulière des RIBS pour éliminer les anciens 	<ul style="list-style-type: none"> ● Contrôle aléatoire des RIBS à mettre en place
Revue des fournisseurs	<ul style="list-style-type: none"> ● Rencontre avec la structure ADERE ● Etudes comparatives (variables de paies, téléphonie, copieur, consommables nettoyage) 	
Suivi des procédures	Plusieurs procédures de paiement et de contrôle rédigées ou commencées	<p>Centraliser les procédures dans un serveur accessible à tous</p> <p>Faire une revue annuelle pour s'assurer de leur respect et les faire évoluer si nécessaire</p>

6. Conclusion

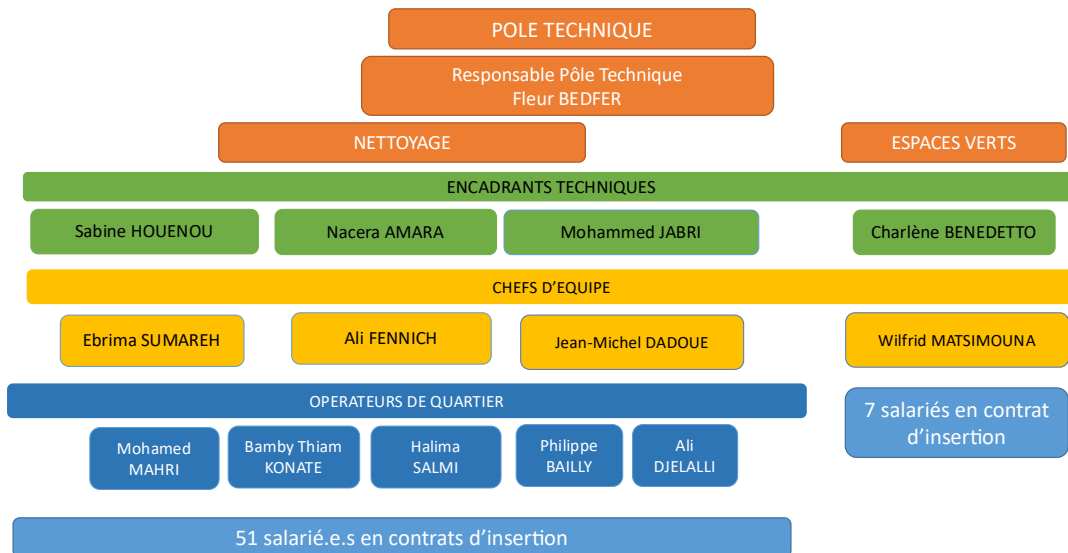
Malgré une perte financière liée à un élément exceptionnel, l'activité économique de la Régie a été proche de l'équilibre en 2025. Ses perspectives sont confortées par le renouvellement de ses plus gros marchés et sa trésorerie confortable.

Son modèle économique reste néanmoins relativement fragile, d'où la nécessité de poursuivre les efforts sur le pilotage et les contrôles financiers et opérationnels.

ACTIVITES TECHNIQUES

Le pôle technique gère les opérations de nettoyage et d'entretien horticole.

ORGANIGRAMME DU PÔLE TECHNIQUE



Organisation des équipes

2025 a été l'occasion de poursuivre la structuration de l'équipe de nettoyage avec l'évolution de Mohammed, la création d'un 3^{ème} binôme ETI (encadrant technique)/ chef d'équipe ainsi qu'un rééquilibrage des secteurs et domaines d'intervention. Cette organisation s'explique par l'entrée début 2026 d'un nouveau marché avec la RIVP ainsi que par le souci d'un meilleur accompagnement des salariés sur le terrain.

Chiffre d'affaires

Activités	2022	2023	2024	2025
Nettoyage	1 366 588	1 417 893	1 442 672	1 430 337
Espaces verts	225 158	243 691	250 433	224 043
Total	1 591 746	1 661 584	1 693 105	1 654 380

NETTOYAGE

Le nettoyage revêt à la Régie différents aspects : entretien ménager des parties communes d'immeubles, rotation des containers et gestion des locaux vides ordures, sur entretien, nettoyage de parkings, bureaux, entretien de la voirie et piquage en pied d'immeuble, remplacement ponctuel de gardiens.

Appels d'offre et donneurs d'ordre

- Marchés renouvelés dans le courant du 2^{ème} semestre 2025 :
 - o CASVP
 - o RIVP parkings
 - o Paris Habitat (EMOM)
- Candidature à un nouveau marché : RIVP EMOM (Bastion Brunet), débuté le 1^{er} janvier 2026

Paris Habitat demeure notre principal donneur d'ordre tandis que la RIVP devient le second donneur d'ordre avant la Ville de Paris.

Nouveaux contrats en 2025

1. **La Ligue de l'enseignement** – 40 rue Manin
La Régie assure actuellement l'entretien de trois sites : le centre Curial, le centre Mathis et le centre Manin, dont deux bénéficient d'un nettoyage complet quotidien.
2. **L'association CFCV (Collectif Féministe Contre le Viol)** – 40 rue Manin
3. **Prolongation du contrat** du jardin éphémère « La Parcelle – 19M » jusqu'en septembre 2026



« Le centre Paris Anim' Clavel »



Le 19M la Parcelle, un jardin culture

Perte de contrats en 2025

En 2025, la Régie a cessé sa collaboration avec ICADE et la Maison des Réfugiés.

Prestation exceptionnelle

À la suite des plantations d'arbres réalisées en 2024 pour la Régie Immobilière de la Ville de Paris (RIVP), cette dernière a sollicité la Régie pour mener une campagne de débarras de vélos sur l'ensemble des propriétés du 19^{ème} : secteur Villette (fin 2025), secteur Buttes Chaumont (avril 2026). Cela s'inscrit dans un renforcement des liens avec la RIVP.

Nouveaux outils et EPI

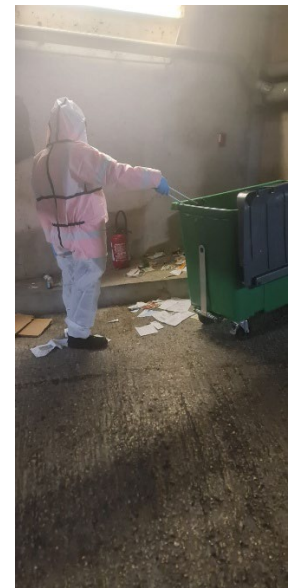
- Karchers (2) et souffleurs (2)
- Gourdes, couvre chefs, gants, chaussures



Local VO



Parties communes



Intervention parking



Hall d'immeuble PH



Sur entretien à la monobrosse



Nettoyage des ascenseurs

ESPACES VERTS

L'équipe Espaces Verts de la Régie assure l'ensemble des prestations liées à l'entretien et à l'aménagement des espaces verts dans un souci croissant de gestion différenciée et écologique, notamment :

- **Entretien des massifs et des végétaux** : traçage de massifs, bêchage, désherbage, apport d'engrais, arrosage
- **Taille des végétaux** : taille de formation, taille de structure et taille de propreté
- **Entretien des surfaces enherbées** : tonte de gazon
- **Travaux de débroussaillage**
- **Aménagement paysager** : création reprise des massifs existants, semis de gazon
- **Plantations** : végétaux d'ornement, plantes saisonnières et potagères, restructuration de haies et de massifs

Points clés 2025

- **Prise de poste de Charlène, encadrante technique ESV (avril 2025)**
Reprise en main de la gestion de l'équipe espaces verts : organisation des chantiers, suivi des salariés et amélioration de la coordination avec le terrain.
- **Intervention – Cour Centre Clavel (40 rue Manin) (4 au 5 août 2025)**
Remise en état d'une cour après trois ans de fermeture d'un ancien établissement scolaire : ramassage des feuilles et évacuation des déchets verts.



CC 8-10 HENRI RIBIERE MEVEM

Création de carrés potagers – DDCT (14 au 18 juillet 2025)

Conception et aménagement de carrés potagers, incluant la mise en place de plantations de plantes aromatiques.



- **Intervention – Conservatoire (30 juin au 4 juillet 2025)**
Remise en état d'une cour inutilisée depuis une longue période, accompagnée du repotage d'arbustes.

L'équipe des espaces verts collabore également étroitement avec l'équipe du lien social et en particulier l'animatrice jardin.

Accompagnement socio professionnel

L'équipe dédiée à l'accompagnement socio-professionnel se compose de **3 personnes** :

- Une responsable de pôle, RH
- 2 accompagnateurs socio-professionnels (ASP)

Les chiffres relatifs à l'année 2025 sont en nette progression sur le volet de la levée des freins, de la formation ainsi que des sorties positives.

Année	Salariés recrutés	Taux de sorties positives	Accès à un logement	Heures de formation
2024	85	58	15	2139
2025	93	69	17	2750

Profil des salariés
35,5% de femmes (recul par rapport à 2024 de 3,5%)
13% de - de 26 ans (en augmentation +5%)
27% de + de 50 ans (en baisse de 11%)
25% de réfugiés (chiffre constant)
26% de résidents en QPV (- 16% par rapport à 2024)
5,5% sous main de justice (+1,5%)
33% bénéficiaires du RSA (+4%)
9,5% avec RQTH

Accompagnement individuel

Accès aux droits:

Suivi social : **46** orientations vers des permanences

Numérique :

- **4** salariés orientés vers Emmaüs Connect pour du matériel informatique
- **2** salariés ont suivi les formations numériques du FLES

Logement : en lien avec les travailleurs sociaux, **17** salariés ont pu accéder à un logement

Santé:

- **19** salariés orientés vers la maison de santé Michelet pour des actions de dépistage
- Plusieurs salariés ont été orientés vers un médecin traitant
- Plusieurs ouvertures/maintiens de droit (CSS ou mutuelle d'entreprise)

Accès à l'emploi :

Elaboration projet : réflexion individuelle avec l'ASP référent , exploration des métiers et validation du projet.

Technique de recherche d'emploi : recherche d'offres, création CV, simulation d'entretiens et suivi des candidatures.

Accompagnement collectif

Emploi:

- 25 salariés ont participé aux ateliers thématiques dont 1 organisé pour les salariés sortis
- 34 salariés ont été accompagnés à des forums ou job dating

Linguistique: 17 salariés ont suivi des cours de français répartis en 3 niveaux différents

Accès aux droits:

- 12 salariés ont participé à une intervention de la CPAM
- Toutes les salariées ont participé à Octobre Rose et au dépistage du cancer du sein
- 10 salariés ont participé à un atelier « gestes et postures » avec des kinésithérapeutes

Sorties vers l'emploi

69 % de sorties positives :

- 2 CDI
- 5 CDD de plus de 6 mois
- 4 CDD de moins de 6 mois
- 1 CDDI
- 2 salariés en formation qualifiante
- 4 salariés en formation non qualifiante

Formation

2750 heures de formation pour un budget de 54 000 euros, financé par l'OPCO Uniformation, avec entre autres, 9 formations qualifiantes (CACES, CQP et HACCP).

Les partenariats

- Renforcement du partenariat avec le TZC
- Signature d'une convention avec le PLIE

- Collaboration avec les SPIP de la maison d'arrêt de la Santé
- Mise en place d'une collaboration avec le service d'aide à domicile et auxiliaire de vie (via l'EPEC)
- Poursuite des actions communes avec l'EDL (café de l'emploi, l'atelier santé ville)
- Consolidation des liens avec la maison sport santé
- Collaboration avec Vilette Emploi pour des entretiens croisés

Perspectives 2026

- Renforcer l'accompagnement sur la maîtrise du numérique – en interne et via le réseau partenarial- ;
- Poursuivre la formation linguistique avec l'objectif de faire passer des diplômes afin d'accompagner les salariés dans le test civique et le renouvellement des titres de séjour ;
- Développement du réseau d'entreprises et des immersions à la Régie grâce à la formation action, SEVE Emploi, dont bénéficie la structure en 2026 ;
- Poursuivre l'action d'accès à la santé, à la mobilité.



Activités de lien social

En 2025, le pôle lien social a été composé de 3 salarié.e.s :

- Une chargée de lien social et coordinatrice du pôle
- Une animatrice jardin, arrivée en février 2025
- Une animatrice de lien social

L'équipe a coordonné **128 actions et/ou évènements** durant l'année et animé **150 permanences au jardin du Ver Têtu**.

Un immense merci aux bénévoles dont le nombre est allé croissant: La Régie remercie les bénévoles qui ont donné plus de 3000 heures de leur temps pour faire vivre tous ces projets en 2025. La Régie de quartier est bien une association créée par les habitants, faites par et pour les habitants du 19^{ème} arrondissement de Paris.

Accès à la culture

- **Pièces de théâtre au jardin :** 4 représentations ont été organisées au Ver Têtu, grâce au partenariat avec l'association Pièces à Emporter et La Générale de Théâtre. Au total, plus de 250 habitants de tout âge ont assisté aux représentations.
- **Printemps des Rues :** le 24 mai, le jardin a accueilli ce festival pour la cinquième fois consécutive. Plus de 200 personnes ont profité d'un spectacle de marionnettes au Jardin. En lien avec les spectacles, la Régie a aussi proposé un atelier de confection de pots et la plantation de basilic pour 15 personnes.
- **Expositions :** 6 expositions ont été organisées avec plus de 280 habitants lors des vernissages. Tous les artistes viennent du 19ème arrondissement.
- Un partenariat renforcé a été mis en œuvre également avec **le 19M** (visite d'exposition, découverte des métiers) **ainsi que le 104** (découverte du lieu), avec des groupes mixtes d'habitants et salariés.

Développement durable

Fête à DD

La Régie organise chaque année la Fête du Développement Durable. Elle s'est déroulée cette année le samedi 27 septembre avec au programme :

- Pièce de théâtre 'Major Dog' Cie Tea Time
- 11 stands tenus par les associations et institutions culturelles du territoire
- Concert de la chorale « C'est dans la croche »

150 habitants ont participé à l'événement.



Pique-niques partagés et ateliers cuisine

Depuis 2022, la Régie organise, de juin à septembre, des pique-niques partagés à partir d'invidus récupérés à la Biocoop du Canal. Ils sont précédés d'ateliers cuisine menés avec des associations et structures du quartier (CATTP La Comète, Feu Vert, Vagabond Vibes...). En 2025, la Régie a organisé 13 pique-niques et 9 ateliers cuisine.

Activités autour développement durable

La Régie a également organisé 8 ateliers créatifs à destination des habitant.e.s du quartier, avec de l'initiation à la mosaïque via la numération des bacs du jardin, la création de panneaux à la peinture pour numéroter les bacs du jardin, le tri de graines et la création de sachets pour la grainothèque etc.

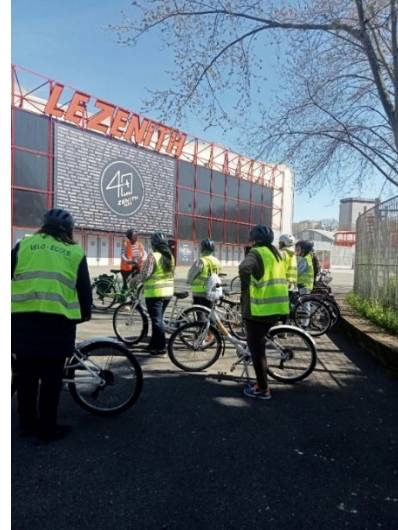
Animations de quartier



- **La Rue Aux Enfants** : 3 fois dans l'année, les veilles des vacances scolaires (le 11 avril, le 20 juin et le 17 octobre), nous avons investi la rue Colette Magny avec des bénévoles et des associations pour proposer diverses activités aux enfants. Plus de 200 enfants des écoles alentours ont participé sur chaque événement.
- **Karr Tier d'été** : La Régie a proposé 5 goûters dans les cours de la rue Alphonse Karr en partenariat avec Paris Habitat, Les Passeurs de Curiosité, Harmonies Itinérantes et LIRE , pour rencontrer les habitants et leur faire (re)découvrir la Régie et les associations participantes. Environ 70 personnes ont profité de ces temps conviviaux.
- **Salle de Vie Locale et Lieu Commun** : depuis fin 2022, la Régie coordonnait et animait une salle associative située au 2 rue Alphonse Karr. La Régie a mis fin à l'occupation de cette salle en juin 2025 (récupérée pour servir de base de vie aux travaux de rénovation de Paris Habitat), mais gère une nouvelle salle au 23 rue Alphonse Karr, le Lieu Commun, depuis octobre 2025. 5 associations y ont réalisé des activités diversifiées pour tous les publics, dont 3 déjà présentes dans la Salle de Vie Locale : tai-chi, des ateliers découverte de la biodiversité, tricot, ateliers jeux de société...

Projets transverses

- « L'Avenir du Passé » et « Visages de la Cité » :
 - Avec « l'Avenir du passé » l'association APERTURA a permis à 6 salariées en insertion de la Régie de réaliser 12 ateliers : groupe de parole, écriture, éloquence...afin de valoriser leur identité, leur épanouissement personnel grâce à un travail sur leur parcours de vie avec une séance photo qui clôt le parcours. Une exposition de ces photos a été organisée à la Mairie du 19^{ème} et à la Régie.
 - APERTURA a aussi initié un nouveau projet en 2025, « Visages de la Cité », ayant pour but de valoriser le travail invisible des salariés de la Régie et de renforcer le lien social à la Cité Curial, tout en sensibilisant à la question des incivilités, en prenant en photo les salariés, gardiens et habitants et en recueillant leurs témoignages. Une exposition de ce travail aura lieu dans l'espace public en 2026.



- **Vélo Ecole pour femmes:** Initié en 2021, avec le centre social Rosa Parks et en partenariat avec l'association Cycl'Avenir, nos deux structures permettent de former des femmes adultes à l'apprentissage du vélo. En 2025, 24 femmes se sont inscrites sur les différents cycles correspondant à leur niveau, 5 ont reçu un vélo à la fin du programme. Cette année, un club vélo a été lancé, avec différentes activités en co-construction avec les anciennes promotions de la vélo-école : projection du film "Un sentiment de liberté", atelier couture de selles, customisation de casques et de gilets de sécurité, et 6 sorties vélos dans Paris et alentours.

Le Jardin Ver Têtu

Depuis juillet 2013, la Régie de Quartier du 19ème a en charge la coordination, la gestion et l'animation du jardin public collectif, partagé, pédagogique et solidaire Le Ver Têtu, situé au sein de la Résidence Michelet, Paris 19ème.

Le Ver Têtu est un lieu de pédagogie qui permet de cultiver le lien entre les habitant.e.s du quartier et la nature. Il crée une connexion entre urbain et nature cultivée, et fonctionne comme une porte d'entrée pour comprendre les défis écologiques de notre époque. Il est un support pour favoriser la rencontre, la mixité sociale, et le lien intergénérationnel en proposant des activités valorisantes et créatives aux habitant.es du quartier.

Le jardin est un lieu multifonctionnel : éducation, lien social, santé, loisir, lien à l'alimentation, pratiques artistiques et culturelles, îlot de fraîcheur, biodiversité, compostage de proximité...

De plus, en 2025, nous avons pu permettre aux habitant.e.s du 19ème arrondissement d'emprunter des outils de jardinage afin de végétaliser leur quartier, grâce à l'appel à projet Main Verte de 2024.

Permanences :

4 permanences par semaine sont tenues au jardin :

3 permanences jardin les mercredis, jeudis et samedis après-midi

1 permanence bricolage les vendredis matin

Le prêt des outils de jardinage peut se faire auprès de l'animatrice jardin lors des permanences jardins les mercredis, jeudis et samedis après-midi. L'animatrice jardin prodigue des conseils de jardinage et les bons gestes et postures à adopter. Le matériel de jardinage est disponible par le biais de notre Bricothèque.

La convention d'occupation du jardin Ver Têtu a été renouvelée avec la Ville de Paris en 2023 pour une durée de 6 ans allant jusqu'en 2029.

Les différents acteurs du jardin sont :

- Une quinzaine d'habitant.e.s bénévoles qui participent régulièrement aux permanences et à l'entretien du jardin
- Un grand nombre d'habitant.e.s du quartier qui profitent du jardin pour se détendre, se retrouver dans un îlot de fraîcheur et profiter des animations organisées par la Régie
- Les structures thérapeutiques du quartier : le CATTP La Comète, le Jardin d'Enfants Thérapeutique et Les Petits Bonheurs.
- Les structures sociales : CHRS Rosa Parks
- Les structures scolaires du quartier qui profitent des animations du jardin ou de manière spontanée comme support pédagogique.
- Le Mouvement des Régies y organise ses formations autour de l'animation de jardin, et l'équipe Espaces Verts des salariés en insertion y est régulièrement formée en interne.
- Le jardin est intégré dans des réseaux permettant l'échange de pratiques et d'informations, avec « Si t'es jardin » et le Jardizneuf (participation à leurs réunions).
- D'autres partenariats étaient en cours de route en 2025 : développement de l'activité de jardin thérapeutique avec l'IME Archereau (Agir et Vivre l'Autisme, ados autisme sévère) et le CAJM Atypique (Adultes autisme sévère), accueil d'élèves du collège Michelet pour le club jardin (dans le cadre de la Cité Educative)



A la découverte de la biodiversité avec la LPO



Cap Devant au Jardin

Le CENT-QUATRE



Depuis 2022, l'équipe de lien social est aussi en lien avec le CENT-QUATRE pour l'animation du "Jardin caché" et l'animation du projet "Manuterra" avec deux classes du 19^{ème} (une sur l'année scolaire 2024/2025 et une sur l'année 2025/2026).

En 2025, ce sont 11 ateliers menés par la Régie avec ces deux classes de CM1/CM2 sur l'ensemble de l'année, en plus de l'entretien du jardin caché sur la période estivale et l'animation de 4 ateliers pour le public et l'équipe du CENT-QUATRE entre juin et septembre.



Récolte au jardin



Permanence jardin

TRAVAUX A LA REGIE

Aménagement de l'extérieur et amélioration de l'accueil

En 2025, la Régie a entrepris de rénover l'accueil et la bricothèque ainsi que la circulation autour de la Régie afin de valoriser le jardin qui l'entoure ; elle a également mis en place un abri vélo afin d'accueillir la flotte destinée aux salariés ainsi que les vélos des salariés.



Evolution de l'informatique

La Régie a également entrepris des travaux d'amélioration de l'équipement informatique renouvelant une partie du parc informatique, le pare feu, la connexion internet. Ceci vise à permettre le transfert du serveur sur un cloud et d'améliorer la communication interne via Microsoft 365.

Jardin



La pergola et la boîte à livres ont été rénovés au travers d'un chantier participatif réalisé avec Extramuros

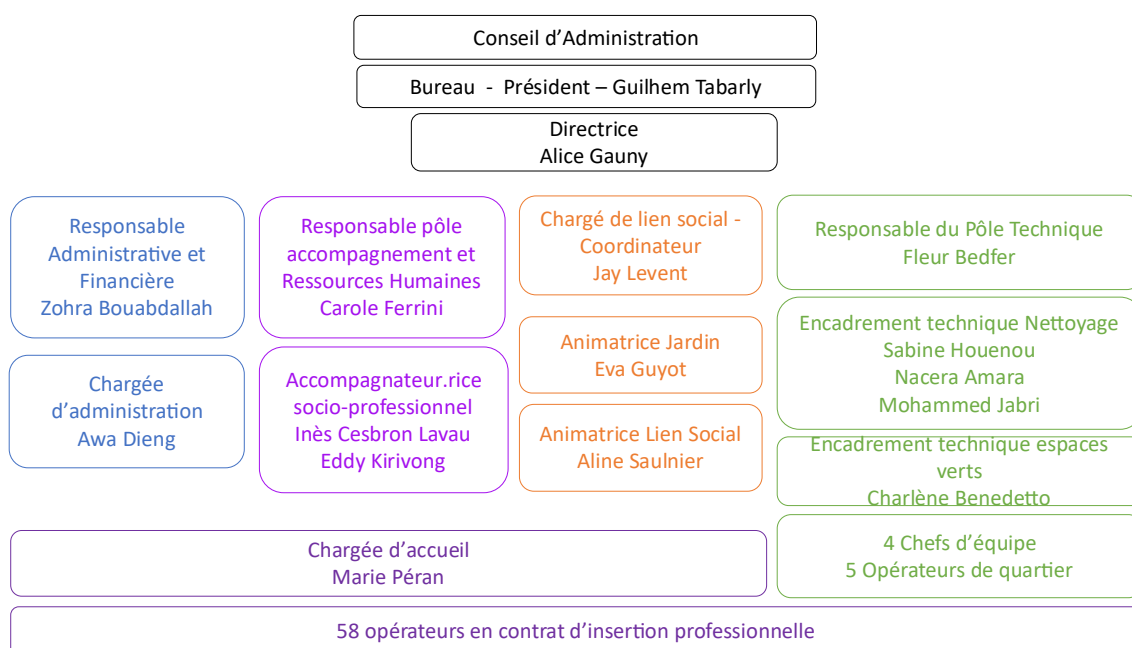
RESSOURCES HUMAINES

La Régie compte 22 permanents qui assurent l'encadrement technique, le suivi administratif, l'accompagnement socio-professionnel. Parmi eux, nous comptons également des opérateurs de quartier.

En 2025, plusieurs salariés ont vogué vers de nouveaux horizons : Hélène Osmont, Laila Moufouk, Zoé Guitel, Freddo ; qu'elles soient remerciées de leur action, de leur investissement sans faille dans la structure.

Nous avons également accueilli : Eva Guyot, Charlène Benedetto et Alice Gauny, et Jay Levent, début 2026. Nous leur souhaitons la bienvenue !

Organigramme 2026



Formations pour les permanents :

379 heures de formation, un chiffre en nette hausse (+24%), dont deux formations collectives :

- Accueillir un nouveau salarié en parcours
- Formation sécurité incendie

On note la participation à de nombreuses formations proposées par le Mouvement des Régies, ainsi que la formation à la réponse aux marchés à la Maison des Canaux

La Régie s'est engagée sur :

- La **prévention des risques psycho-sociaux** et est accompagnée en cela par la psychologue de la médecine du travail ;

Mise en place d'un comité de pilotage pour préparer l'évaluation des Risques Psycho Sociaux au sein de la Régie de quartier, composé de représentantes de la direction (Alice et Carole), représentants du CSE (Ebrima et Véronique), représentants de différents secteurs de la régie (Mohamed, Eva, Eddy) Ce comité de pilotage est chargé de piloter les actions et d'inscrire les résultats dans le DUERP.

Les objectifs de la démarche du travail sur les RPS :

- Donner la parole aux salarié-es, sur la base du volontariat et de l'anonymat
- Avoir des groupes de travail par métier, service et fonction

12 groupes d'unités de travail ont été constitués, 5 pour les salariés permanents, 7 pour les salariés en CDDI. Ces groupes de travail seront rencontrés en 2026.

- La **prévention des violences sexistes et sexuelles** en établissant un plan dédié;

La Régie s'est inscrite aussi dans **deux projets structurants qui vont se poursuivre en 2026 :**

- **SEVE emploi ;**
- **Transition écologique et solidaire : parcours d'écosystème territorial, qui permet à la fois d'entamer une réflexion sur la transition écologique interne**

Accueil stagiaire

Depuis 2025, nous sommes signataires de la charte de parrainage du 19ème, qui permet aux élèves du 19ème d'avoir accès à un stage qualitatif, malgré les éventuelles discriminations et inégalités auxquelles ils font face dans leur recherche de stage. Nous avons ainsi accueilli un stagiaire du collège Georges Meliès en décembre 2025.

CSE

De nouvelles élections ont eu lieu en 2025 : ont été élus délégués du personnel, Véronique Koudou, Ebrima Sumareh et Wilfrid Matsimouna. Ce dernier est très impliqué dans les conditions et la qualité de travail pour les salariés ; il a organisé en outre la fête de Noël et prévoit la reprise de petits déjeuners mensuels et l'achat de cadeaux pour les salariés.



27 août 2025

Journée de présentation du CSE, du travail sur les risques psychosociaux et initiation à l'éveil musculaire de l'équipe

NOS PARTENAIRES

La Régie remercie l'ensemble des partenaires qui rendent possibles les actions menées par la structure dans le quartier et l'arrondissement plus largement.

AICV, FDVA, ANCT, APERTURA, VILLE DE PARIS, EBE EMILE ET ROSA, PIECES A EMPORTER, PRINTEMPS DES RUES, LPO, Mairie du 19ème arrondissement de Paris, Le mouvement des régies, Paris Habitat, RIVP, Korhom, Ligue de l'enseignement, Espace 19, Projets 19, EPEC, DASES, Fonjep, La Pile, Territoire Zero Chômeur, les petits bonheurs, Vagabond vibes, RIC RAC, Association Lire, l'Accorderie, Cycleavenir, Centre social Rosa Parks, les Passeurs de Curiosités, Extramuros, A travers fil, la Maison des Canaux, Maison des solidarités, TRACES, 104, 19M, APSV, Stéphane Etter



Merci à Clichés Urbains pour cette belle série de photos !

Suivez-nous

- Site internet : www.rqparis19.org
- Instagram : [regie_de_quartier_du_19eme](https://www.instagram.com/regie_de_quartier_du_19eme)
- Facebook : Regie de Quartier de Paris 19ème
- Point contact : info@rqparis19.org